

Exquisita obra posicional.

👤 Publicado por el GM Amador Rodríguez en amadorgm.com

Esta partida la jugué en uno de los torneos en que mostré el mejor ajedrez de mi vida, realizando una performance de 2678, que entonces era sobrenatural.

En la primera ronda batí limpiamente a Iván Sokolov y en esta siguiente oportunidad, con blancas, medí fuerzas con Miograd Todorcevic, un jugador serbio 16 años mayor que yo, con un conocimiento posicional respetable.

La partida es de mucha calidad técnica. Fui encontrando siempre las mejores jugadas, que me permitieron ir construyendo de forma gradual una superioridad posicional que pasó a ser decisiva a partir de la jugada 25.

Miodrag Todorcevic



Crédito: xwhos.com

- **Gran Maestro serbio, nacido el 10-11-1940.**
- Residente en España desde 2003.
- Participó en el Interzonal de Szirak en 1987.

GM desde 1989, hombre serio, bien educado y correcto. Coincidí con él en varios eventos internacionales.

Amador Rodriguez - Miodrag Todorcevic

Magistral de Pancevo 1987

Defensa Pirc B08

1.e4 g6 2.d4 Ag7 3.Cc3 d6 4.Cf3 Cf6 5.h3 0-0 6.Ae3 c6



6...b6 fue la variante que eligió el MI suizo Hung Fioramonti en [su partida frente a mí al siguiente año 1988](#), publicada en este blog.

En mis comentarios a esa partida explico un poco más respecto a la teoría de esta apertura.

7.a4 a5

El mes anterior, frente a John Nunn, en el Interzonal de Szirak, Todorovic había jugado 7...Cbd7 8.a5 e5 9.dxe5 dxe5 10.Dd6! y terminó perdiendo.

Esa variante concreta pinta bastante mal para las negras y los resultados han sido muy malos. Me ha sorprendido ver que en años recientes jugadores fuertes han seguido transitando ese camino. El ajedrez es así, hay cosas que no se entienden bien.

8.Ae2 Cbd7

8...Ca6 9.0-0 Cb4 10.Dd2 Dc7 11.Tfe1 e5 12.Tad1 Te8 13.Af1 exd4 14.Axd4 Ae6 fue la continuación en la partida Kovalek–Carlsen en un torneo online de rápidas en 2024.

No es la primera vez que Carlsen se decide por 8...Ca6, así que es una línea digna de atención.

9.0-0 e5



Todorcevic ha conseguido jugar como él quería, con el plan c6-Cbd7-e5, esta vez sin permitir el avance a5 que le había hecho mucho daño en la partida disputada unas semanas atrás frente a Nunn.

Es una línea estándar tanto en la Pirc como en la India de Rey, aunque son aperturas muy diferentes.

10.Te1

No le dediqué ningún tiempo a este movimiento. Quería jugar de esta manera, manteniendo la tensión en el centro, sin renunciar a mi ventaja estructural (e4 y d4 contra e5 y d6).

He visto que casi todo el mundo se decide por el cambio 10.dxe5 dxe5 y después Cd2, Ac4 o incluso Dd6, sin importar que las negras no hayan permitido el avance del peón a a5.

Observo que aunque los porcentajes son favorables para las blancas, en las últimas partidas las cosas no les han ido bien.

10...De7

No es que sea mala, pero no me esperaba esta jugada. La configuración habitual parte de Te8 y la dama en c7.

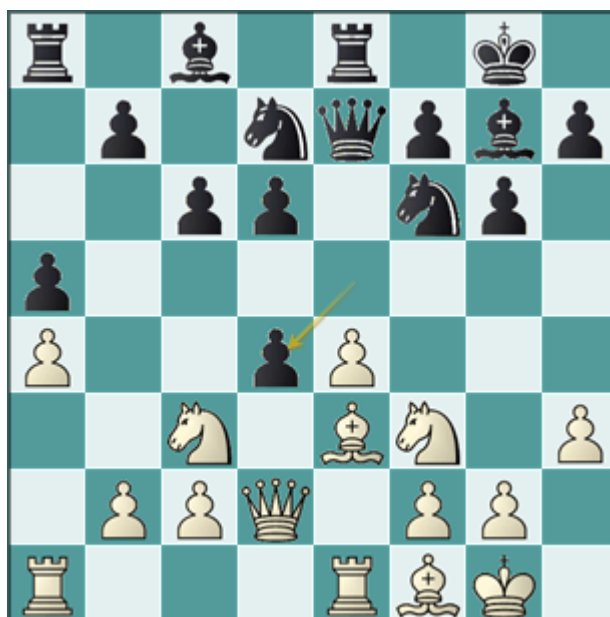
No es nueva tampoco; había visto muchas partidas así, simplemente que de la otra forma había visto muchas más.

11.Af1 Te8

Si las negras hubieran cambiado peones con 11...exd4 me habría visto obligado a recapturar de alfil porque 12.Cxd4 Cxe4 13.Cxe4 Dxe4 lleva a una posición innecesariamente oscura.

En cualquier caso, recapturar de alfil en d4 es normal y mantendría una pequeña superioridad.

12.Dd2 exd4



13.Cxd4

Una difícil elección. Ahora sí que la tengo porque las negras no pueden capturar en e4.

La alternativa era 13.Axd4 Cc5 14.Tad1.



14.f3



Esta es la idea de tomar con caballo. Puedo defender sólidamente mi peón central y disfrutar de la ventaja que otorga la estructura de peón en e4 contra peón en d6, que a mí me gusta mucho.

Esta estructura se presenta en muchísimas aperturas y es muy importante conocerla a fondo. La estudié bastante durante mi carrera.

Uno de los problemas para las negras es que disponen de muchas formas de jugar y nunca queda claro cuál es la más indicada. Las candidatas ahora serían, por ejemplo, Ce6, Ad7, Df8, etc.

14...Cfd7

Y esta también, que viene a buscar la casilla e5 y a provocar el avance f4 para que mi peón central vuelva a ser frágil.

Ahora bien, jugar así es jugar con fuego porque no es una jugada constructiva. Este caballo ya se había desarrollado y el alfil y la torre siguen sin poder hacerlo.

15.Tad1 Ca6

Tratando de reagrupar los caballos y de esa forma proteger indirectamente su débil peón dama. El principal problema de la posición negra es que resulta muy difícil mejorarla, al no contar con posibles rupturas de peones.

El módulo señala ahora varias jugadas raras, del tipo Axa6, f4, Cb3. Yo mantuve mi concepto y le imprimí a la partida un gran ritmo posicional.

16.Ah6!



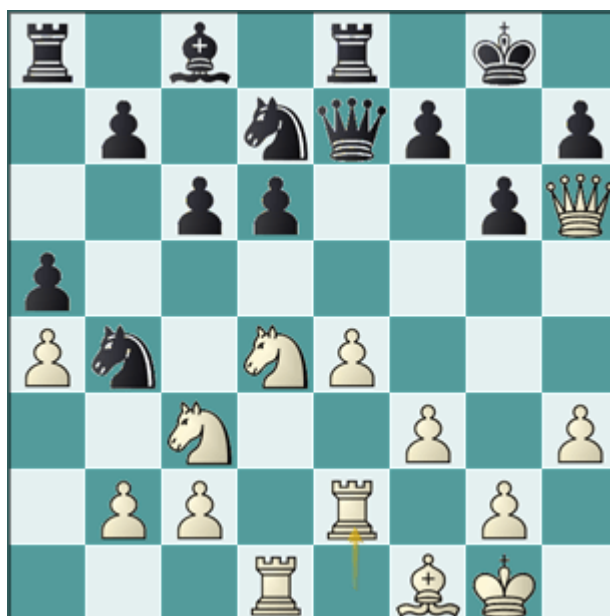
16...Axb6

Claro que esto facilita mi tarea, pero durante la partida pensaba que para poder jugar 16...Ah8, las negras tenían que analizar las consecuencias de 17.Cb3 Cb4 18.Dxd6 con fuertes amenazas en la octava fila. Al contrastar contra el módulo, descubre la excelente jugada 17...Cac5 18.Dxd6 Dxd6 19.Txd6 Cxb3 20.cxb3 Ae5 y las negras quedan razonablemente bien, lo cual pone en duda la jugada 17.Cb3.

El módulo descubre una forma simpática de continuar: 17.Axa6 Txa6 18.Df2. No sé si llegado el caso me hubiera pasado por la cabeza; es una idea bastante original.

Cede el alfil pero gana tiempo y si las negras regresan con 18...Ta8 la respuesta sería 19.Cf5! y ¡comienza la fiesta!

17.Dxh6 Cb4 18.Te2!



Sobreprotege el peón de c2 y me preparo para doblar en d2 y martillar el peón débil de d6. ¿Por qué Te2 y no Td2? Comprendo que te puede parecer extraño.

De haber jugado la “más bonita” 18.Td2, la otra torre hubiera quedado sin protección en e1, facilitando quizás algún contragolpe inesperado del tipo d6–d5.

Durante una partida no vale la pena perder tiempo analizando la factibilidad de un potencial contrajuego de tu rival si simplemente puedes evitarlo sin ninguna carencia.

18...Df8 19.Df4!

En el buen ajedrez el criterio es fundamental.

El módulo sigue priorizando líneas como Dh4 para f4 y atacar en el flanco rey. Yo tenía clara mi idea de aumentar la presión sobre el peón retrasado en d6.

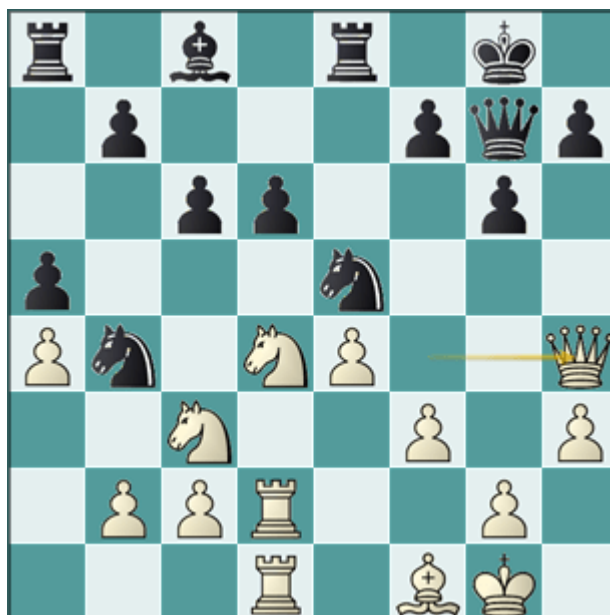
Seguramente ambas llevan a la victoria, pero es cuestión de quién conduce la partida, cuál es su estilo y, sobre todo, cuál es su comprensión del ajedrez.

19...Ce5?

Mi rival es coherente con el plan que inició al jugar 14...Cfd7. Sin embargo, poner el caballo en e5 favorecerá a mis planes futuros.

Era mejor jugar 19...Cc5 20.Dg3 (20.Ted2 Ae6 resistiendo) 20...Ad7 21.Ted2, y aunque es evidente que a las negras les toca sufrir, van a poder resistir bastante más que en la partida.

20.Ted2 Dg7 21.Dh4!



Las blancas han jugado con mucha precisión y sus piezas ocupan las mejores posiciones. Ahora, por ejemplo, se amenaza 22.f4 Nd7 23.Nf3. Las negras se ven obligadas a buscar una retirada para el caballo.

21...f5

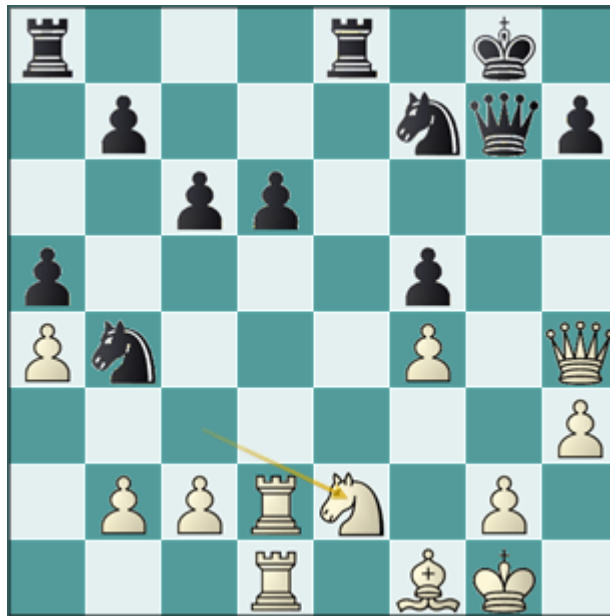
Contra 21...g5 sigue 22.Df2 con clara ventaja. De todas formas, en esa fea posición, las negras podrían aguantar más.

Ahora pongo en práctica la operación derrumbe.

22.f4! Cf7 23.exf5 Axf5

No recuerdo con exactitud cómo iba a proceder contra 23...gxf5, aunque no hay fallo posible. Tanto 24.Ae2 como 24.Te2 como 24.Cce2 me llevan a una superioridad enorme.

24.Cxf5 gxf5 25.Ce2!



Al desaparecer el alfil, el peón de f5 ha quedado muy débil y hacia allá voy con todo lo que tengo, comenzando con el caballo. Es un plan muy fuerte contra el cual mi rival no tiene respuesta.

25...Cd5 26.Cg3 Dg6 27.Ac4!

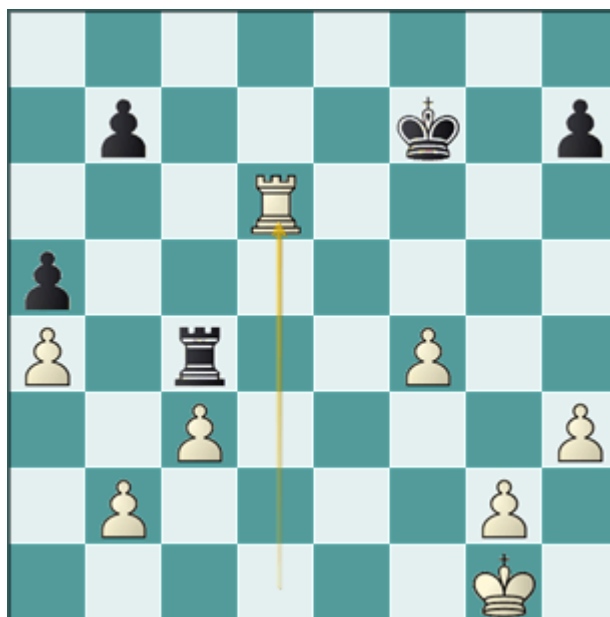


Después de esta jugada la posición negra entra en shock.

27...Rh8 28.Axd5 cxd5 29.Txd5 Tac8 30.c3 Tc4 31.Txf5! Te3
32.Df6+ Rg8 33.Dxf7+!

Con esta pequeña combinación me aseguro el paso a un final sencillo con tres peones de ventaja.

33...Dxf7 34.Txf7 Rxf7 35.Cf5 Te6 36.Cxd6+ Txd6 37.Txd6



1-0